

KONTROLA INSOLVENCE

SYSTÉMOVÁ PŘÍRUČKA

Verze dokumentu: 2.1
platnost od: 3.2.2022

Obsah

1. Nároky na provoz aplikace	3
1.1 Co je potřeba k provozu aplikace	3
1.2 Co všechno se bude při instalaci dít?	3
2. Instalace	4
2.1 Automatické spuštění	4
2.2 Lokální instalace	4
2.3 Instalace databázové podpory Firebird	9
2.4. Síťová instalace	11
2.4.1. Instalace na server	11
2.4.2. Instalace na stanici	12
2.5. Aktualizace	13
3. Aktivace produktu	14
Offline aktivace licencí	16
Offline deaktivace licencí	17
4. Správce databází	18
4.1. Připojení existující databáze	19
4.2. Odebrání databáze	19
4.3. Záloha a obnova databáze	19
4.4. Kontrola databáze	19
5. Aktualizace a odinstalace	20
5.1 Aktualizace produktu	20
5.2 Odinstalace aplikace	20

1. Nároky na provoz aplikace

1.1 Co je potřeba k provozu aplikace

Program **Kontrola insolvence** lze provozovat na každém běžném počítači s operačním systémem Microsoft Windows 8 a vyšším.

Technické požadavky:

- Místo na disku: 20 MB
- Operační systém: MS Windows 8 a vyšší

Tiskové možnosti jsou definovány systémem Windows.

Program **Kontrola insolvence** je určen k instalaci na jednu samostatnou stanici nebo na jeden síťový server s neomezeným počtem přístupů. Licence je omezena počtem sledovaných subjektů.

1.2 Co všechno se bude při instalaci dít?

Předtím, než se pustíte do samotné instalace, vás jistě bude zajímat, co všechno provede instalátor s vaším operačním systémem, jak to ovlivní vaši práci s počítačem, případně chod jiných aplikací.

V průběhu instalace programu **Kontrola insolvence** bude v nabídce **Start / Programy** (případně Start / Všechny programy) vytvořena nabídka **Kontrola insolvence**, kam jsou po dokončení instalačního procesu umístěni zástupci, umožňující jak spuštění samotného produktu, tak odinstalaci programu. Na pracovní plochu je zároveň umístěn zástupce **Kontrola insolvence**, umožňující rychlé spuštění produktu. Aplikace samotná (včetně modulů) bude umístěna na pevném disku v uživatelsky zvolené složce, standardně je přednastaveno na „**C:\ATLAS consulting\Kontrola insolvence**“.

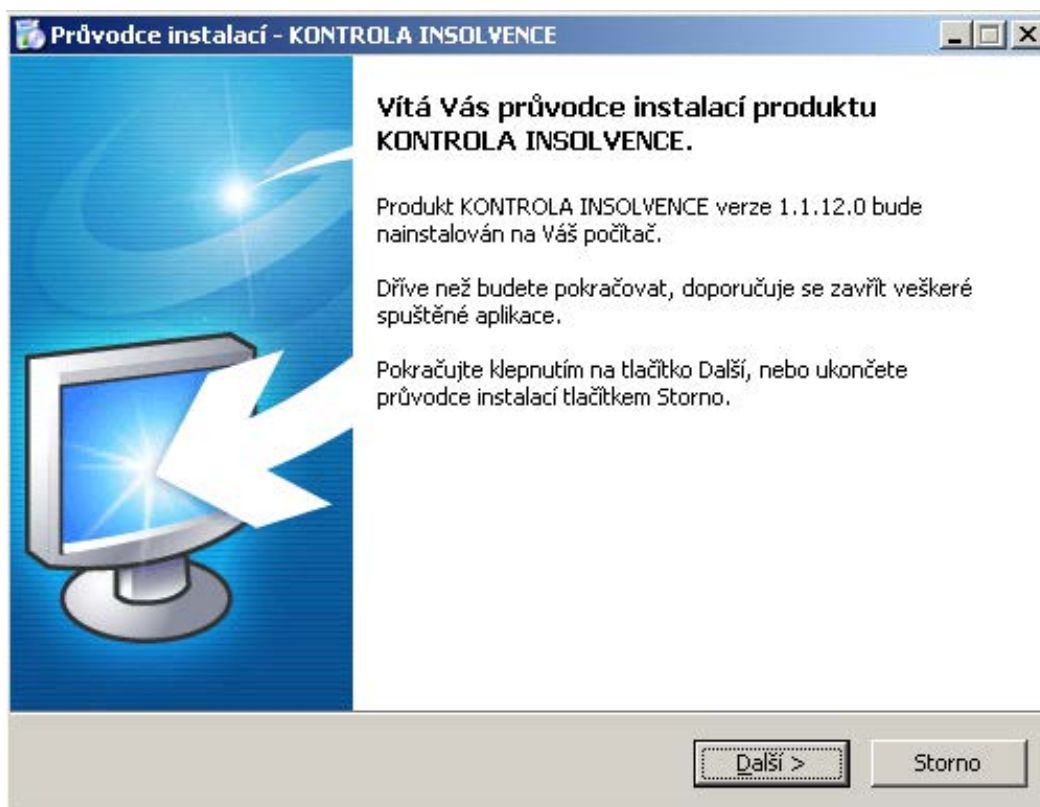
Zároveň s produktem **Kontrola insolvence** je instalována také databázová podpora Firebird nebo Firebird 2, která je k provozu vyžadována. Tyto součásti jsou standardně instalovány do cesty „**C:\Program Files\Firebird\Firebird_1_5**“ pro Firebird a „**C:\Program Files\Firebird\Firebird_2_5**“ v případě Firebird 2, ovšem i tyto cesty mohou být v průběhu instalace uživatelem změněny.

Vzhledem k zápisu do složky Program Files (či jiné) a také změnám prováděným v registrech operačního systému je doporučováno, aby na systémech Windows Vista a vyšších byla instalace prováděna uživatelem s Administrátorským oprávněním, nejméně však členem skupiny Power User s právy zápisu do systémové složky Windows. Stejná práva je zapotřebí zachovat po celou dobu provozování produktu **Kontrola insolvence**.

2. Instalace

2.1 Automatické spuštění

Po spuštění instalačního balíčku **setup_ki.exe** ze stránek **www.atlascon.cz** postupujte dle pokynů **Průvodce instalací**.

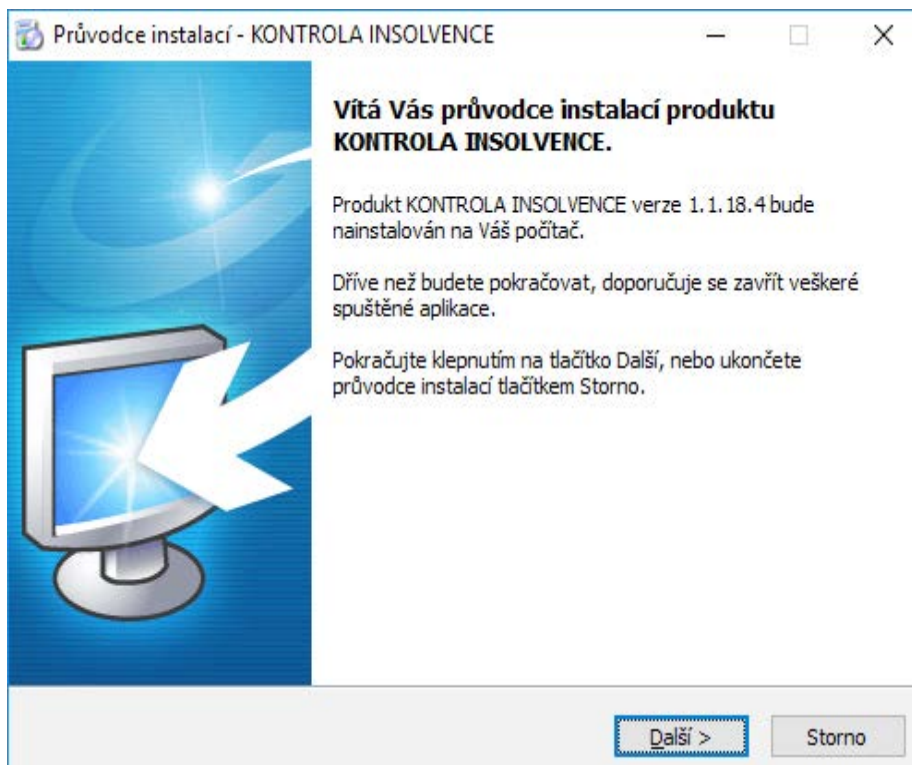


2.2 Lokální instalace

Instalace je proces, v jehož průběhu dojde ke zkopírování souborů z instalačního balíčku potřebných pro provoz produktu **Kontrola insolvence** na příslušném počítači včetně vytvoření složky a zástupců v nabídce **Start**. Délka instalace závisí zejména na druhu zvolené instalace, ale také na celkové rychlosti PC. Přibližná délka trvání celého instalačního procesu je 1 – 5 minut.

Začátek instalačního procesu

V prvním kroku jste instalačním programem přivítáni a seznámeni s verzí produktu, která bude instalována. Před zahájením instalace je doporučeno ukončit všechny právě spuštěné aplikace. Pokud jste si jisti, že můžete pokračovat, klepněte na tlačítko **Další**. Chcete-li instalační proces přerušit a vrátit se k němu později, můžete tak učinit klepnutím na tlačítko **Storno**.

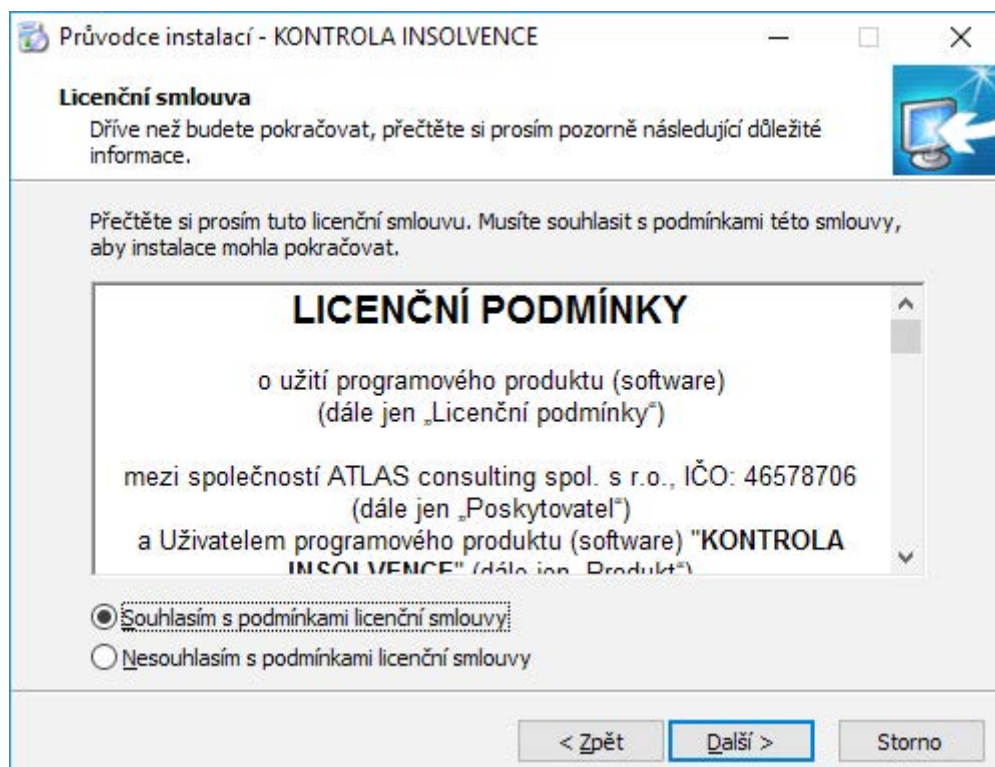


Licenční ujednání

Krok následující s sebou přináší potvrzení souhlasu s licenčním ujednáním. Před pokračováním si, prosím, pozorně přečtete text licenčního ujednání. Toto Licenční ujednání je totožné s tím, jenž jste obdrželi zároveň s produktem v tištěné podobě.

Pakliže s obsahem tohoto ujednání souhlasíte, můžete vybrat volbu **Souhlasím s podmínkami Licenčního ujednání**, čímž se zpřístupní tlačítko **Další**, umožňující pokračovat v procesu instalace.

Pokud si nyní nepřejete v instalaci pokračovat, můžete proces přerušit pomocí tlačítka **Storno**. K předchozí uvítací obrazovce se můžete vrátit klepnutím na tlačítko **Zpět**.

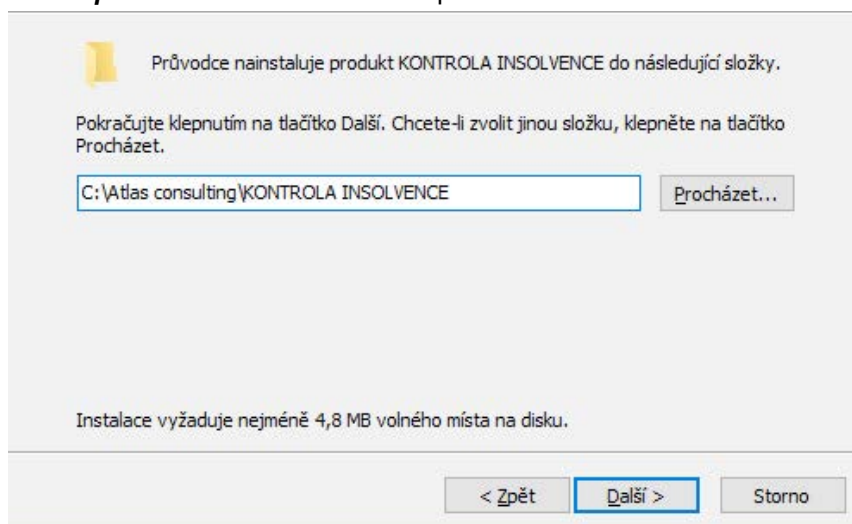


Licenční klíč

V následujícím kroku můžete zadat Váš licenční klíč. Zadaný licenční klíč bude použit pro aktivaci produktu na daném zařízení. Tato akce vyžaduje připojení k internetu. Jestliže připojení není k dispozici, anebo je produkt na daném zařízení již aktivován, můžete tento krok přeskočit. Tento krok lze přeskočit vždy. Aktivace produktu může být následně provedena až po samotné instalaci. Možnosti aktivace je několik viz. sekce Aktivace licence.

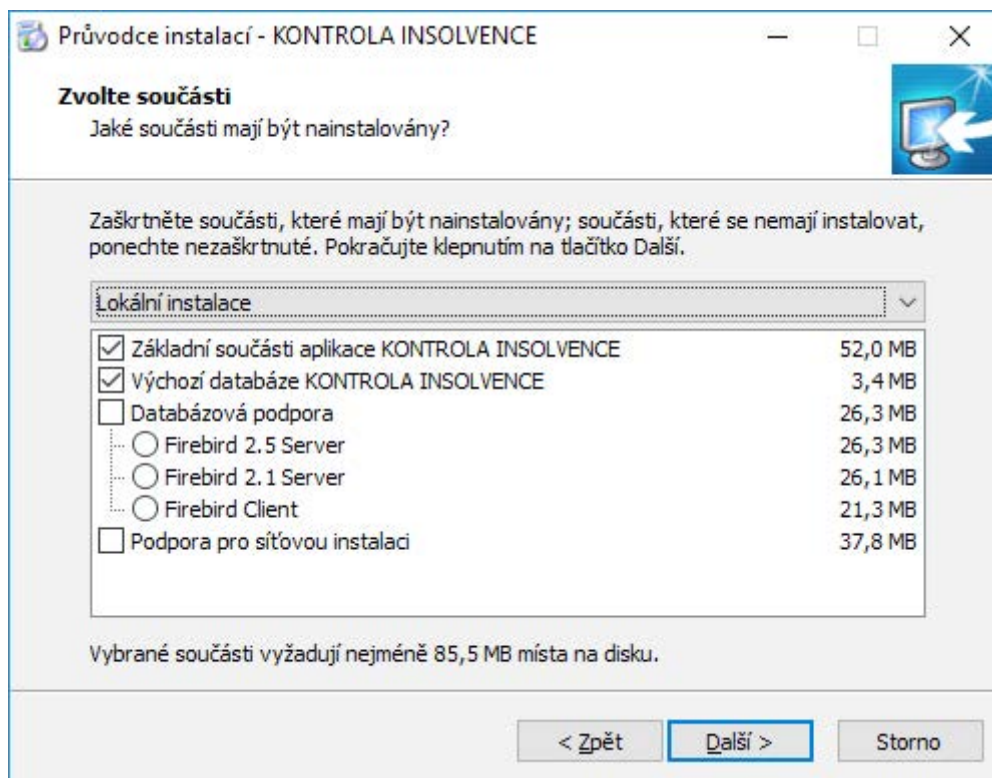
Výběr cílové složky

Další krok instalace produktu **Kontrola insolvence** s sebou přináší volbu složky, do které bude program nainstalován. Standardně je instalačním programem nabízena cesta „**C:\Program Files\ATLAS consulting\Kontrola insolvence**“. Při výběru cílového adresáře je zapotřebí mít na paměti, že jednotka, kam budou data kopírována, musí obsahovat dostatečné množství volného místa. Cesta může být buďto doplněna ručně, případně vybrána po klepnutí na tlačítko **Procházet**. Pro pokračování stiskněte tlačítko **Další**, pro návrat k předchozímu kroku tlačítko **Zpět**. Stiskem tlačítka **Storno** průvodce instalací ukončíte.



Volba součástí

Tento krok průvodce instalací nabízí možnost zvolit, jaké součásti budou do počítače, konkrétně do vámi zvolené složky, instalovány. Nabízeno je několik typů instalace, i se součástmi, které budou taktéž instalovány (viz kapitola 1.2). U jednotlivých součástí jsou uvedeny jejich velikosti a výsledný požadovaný objem dat můžete nalézt ve spodní části. Pokud dojde k odebrání či zvolení dalších položek k instalaci, je automaticky zvolen typ **Uživatelská instalace**. Jste-li si jisti výběrem součástí, můžete pokračovat stiskem tlačítka **Další**.

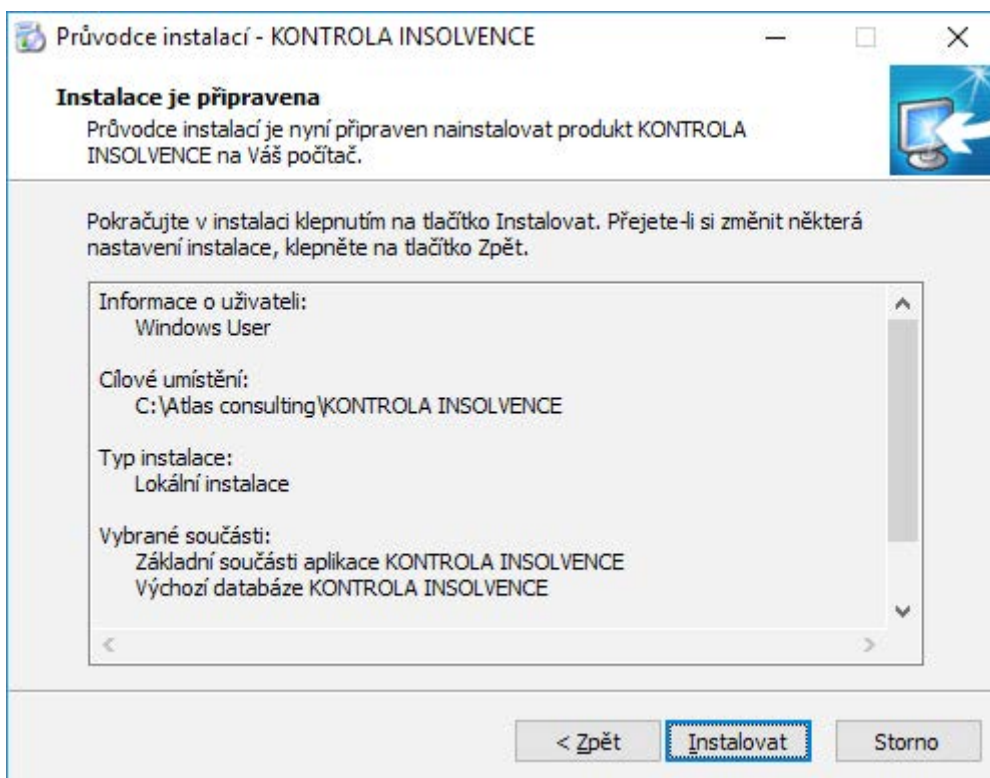


Volba programové skupiny

Krok následující s sebou přináší možnost zvolit, jaká programová skupina bude pro program **KONTROLA INSOLVENCE** vytvořena v nabídce **Start**. Z této programové skupiny bude po dokončení instalace možné produkt spouštět, případně produkt odinstalovat. Instalační program automaticky nabízí vytvoření skupiny s názvem **Kontrola insolvence** přímo do nabídky Programy (případně Všechny programy). Pokud nechcete, aby byla programová skupina vytvořena, máte možnost označit volbu **Nevytvářet složku v nabídce Start**. Pro potvrzení vaší volby a pokračování v Průvodci klepněte na tlačítko **Další**.

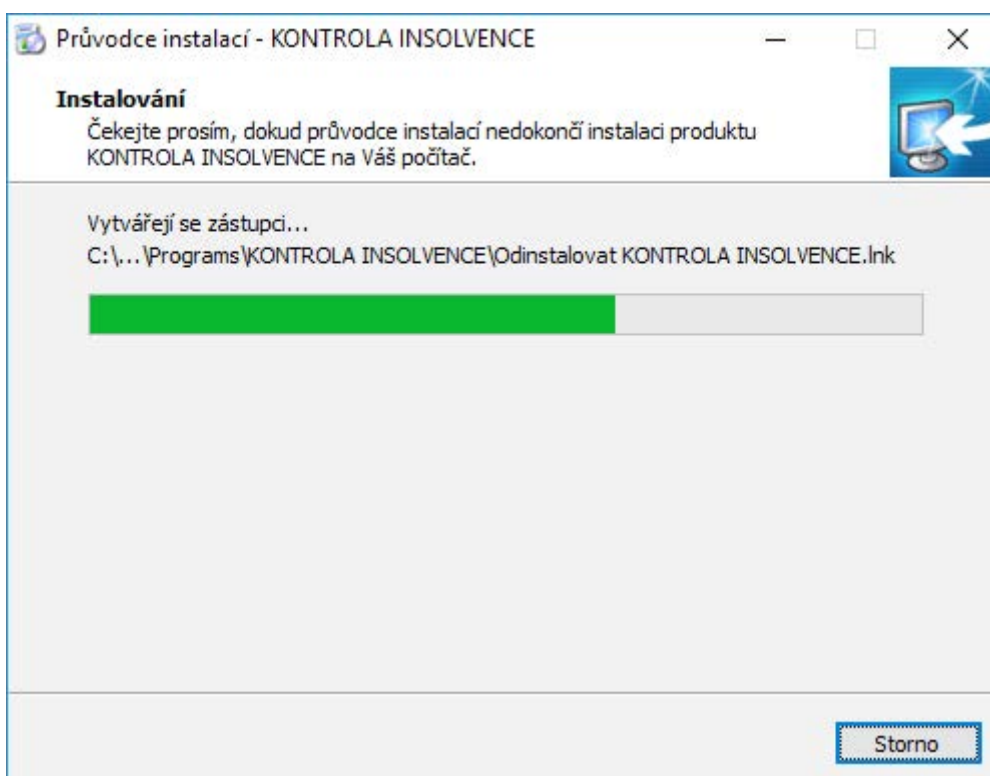
Shrnutí údajů před zahájením instalace

V následujícím kroku, tedy předtím, než bude zahájeno samotné kopírování souborů do počítače, vás průvodce instalací informuje o důležitých údajích, které byly v předchozích krocích instalace zadány. V případě, je-li zapotřebí provést změny, je možno se vrátit ke všem předchozím krokům pomocí tlačítka **Zpět**. Pakliže jsou údaje v pořádku, můžete instalaci zahájit klepnutím na tlačítko **Instalovat**. Pomocí tlačítka **Storno** lze průvodce instalací ukončit.



Instalace produktu

Nyní již probíhá samotná instalace programu **Kontrola insolvence**, v jejímž průběhu jsou do vašeho počítače kopírovány všechny součásti zvolené v předchozích krocích Průvodce instalací. Zároveň jsou vytvářeni zástupci v nabídce **Start** a operační systém je nastavován pro provoz programu **Kontrola insolvence**. Instalační proces může být přerušeno pomocí tlačítka **Storno**, což ovšem znamená ukončení instalace bez možnosti návratu k předchozím krokům.



2.3 Instalace databázové podpory Firebird

Databázovou platformou, kterou může program **Kontrola insolvence** využívat, je platforma **Firebird**. Instalace této platformy se spustí automaticky během lokální i síťové instalace, pokud již není na daném počítači nainstalována.

Úvodní obrazovka

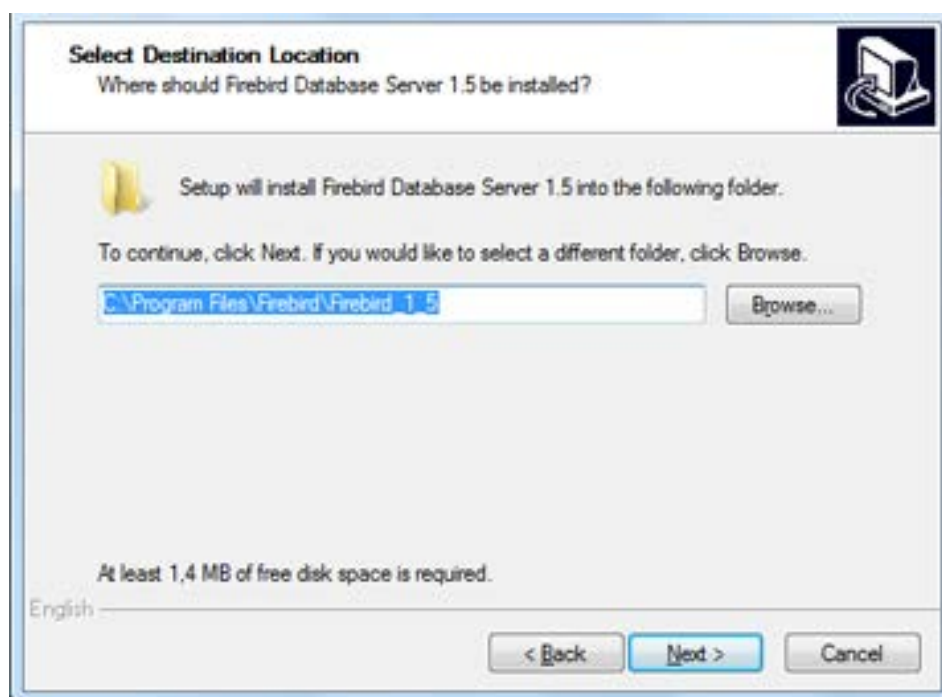
V prvním kroku jste seznámeni s verzí instalované podpory **Firebird**. Zde můžete pokračovat v instalaci pomocí tlačítka **Next** nebo instalaci ukončit stisknutím tlačítka **Cancel**.

Licenční ujednání Firebird

Nyní se zobrazí **Licenční ujednání**. Zde potvrďte volbou **I accept the agreement** souhlas s licenčními podmínkami a pokračujte stiskem tlačítka **I Agree**, případně **Back** pro vrácení se k předchozímu kroku, nebo **Cancel** pro ukončení instalace.

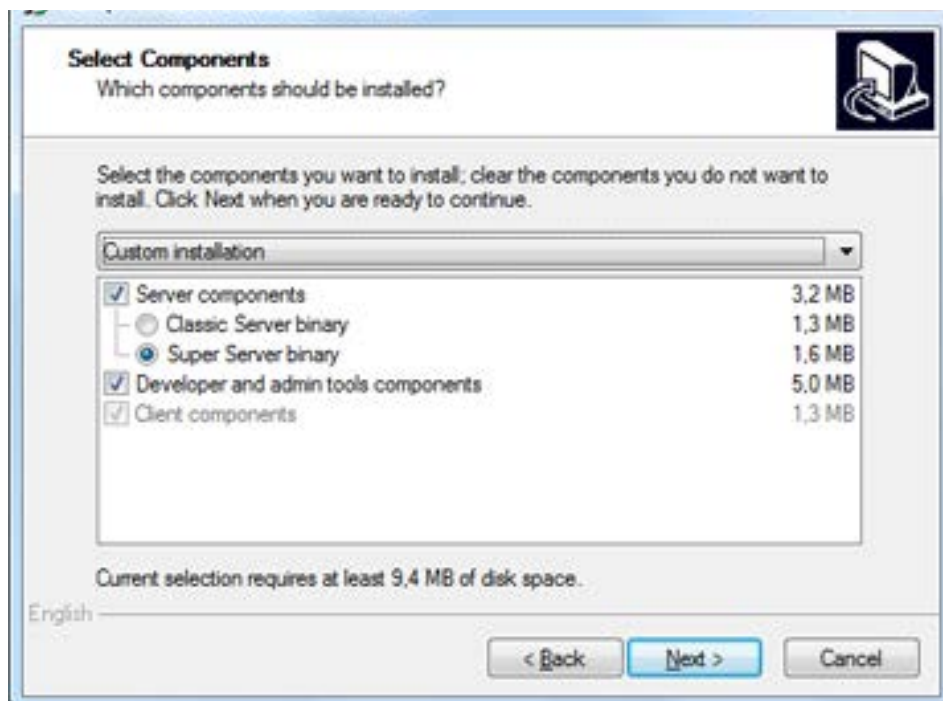
Umístění instalace Firebird

V tomto kroku instalace **Firebird** si můžete zvolit, kde se vytvoří složka databázové podpory. Je doporučeno provádět instalaci do přednastavené cesty. Umístění můžete změnit kliknutím na tlačítko **Browse...** a následným vybráním nebo ručním doplněním instalační cesty.



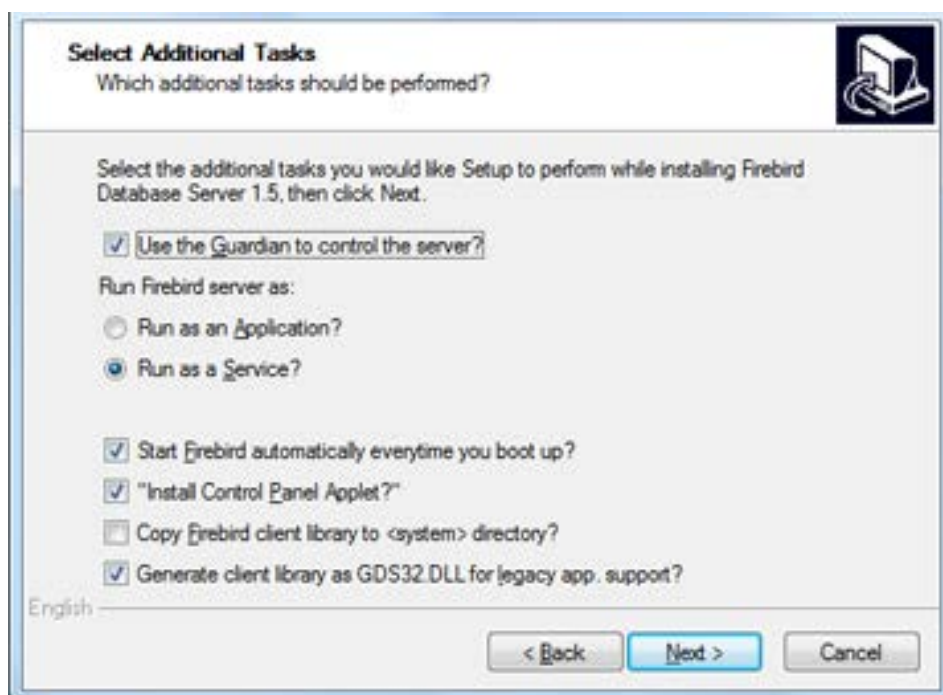
Výběr instalovaných komponent

Nyní si můžete zvolit, které součásti **Firebird** se budou instalovat. Pokud nemáte zkušenosti s instalací **Firebird**, změňte pouze volbu **Server components** na **Super Server binary** a pokračujte dále pomocí tlačítka **Next**.



Výběr instalovaných doplňků

V posledním kroku instalace databázové podpory **Firebird** si můžete zvolit, zda spustit Firebird server jako službu nebo aplikaci, nebo zda budete chtít spouštět Firebird server vždy po spuštění počítače, a další systémová nastavení. Doporučujeme vám nechat všechny volby zatrženy.



Ukončení instalace Firebird

Pokud proběhne instalace databázové podpory Firebird v pořádku, zobrazí se vám na konci instalace informace o tom, že instalace proběhla úspěšně. Stisknutím tlačítka **Finish** instalaci potvrdíte a úspěšně dokončíte.

2.4. Síťová instalace

Síťová instalace produktu **Kontrola insolvence** je realizována systémem **server – klient** a není možné ji provozovat na jiném typu sítě než **Microsoft Windows**. V případě, že se nachází na vašem serveru jiný operační systém než **Microsoft Windows**, bude zapotřebí provést instalaci podobně jako v prostředí sítě peer-to-peer, tedy vyčlenit pracovní stanici, na níž bude nainstalován **Kontrola insolvence** v části server. Ať už se jedná o instalaci na síťový server, či na klientskou stanici, je zapotřebí, aby ji prováděl uživatel s **Administrátorským oprávněním**.

Komunikace mezi programem **Kontrola insolvence** na serveru a klientskými instalacemi je zprostředkovávána protokolem **TCP/IP**, což předpokládá jeho bezproblémovou funkčnost. V případě, že máte na své síti potíže s provozem protokolu **TCP/IP**, bude zapotřebí protokol nejprve zprovoznit.

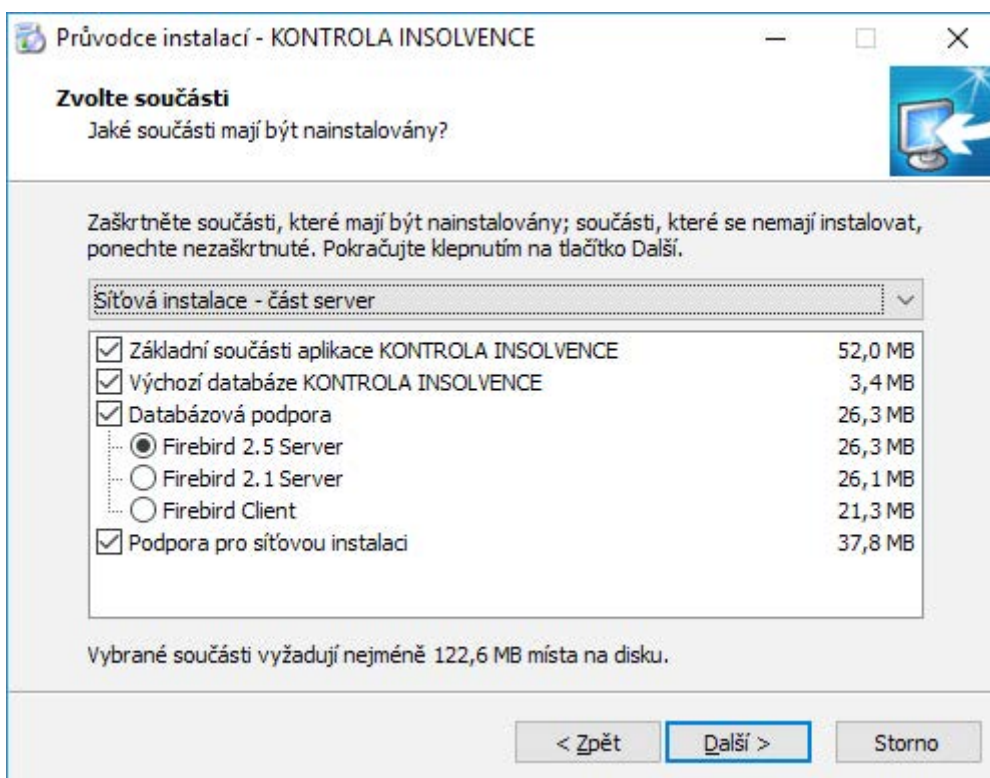
Pokud bude prováděna peer-to-peer instalace, je zapotřebí mít na paměti, že pro provoz klientských instalací programu **Kontrola insolvence** musí být vždy počítač se serverovou instalací programu **Kontrola insolvence** spuštěn.

2.4.1. Instalace na server

Instalaci produktu **Kontrola insolvence** na síťový server je zapotřebí provádět přímo na serveru, přičemž je prováděna podobně jako instalace lokální (viz kapitola 2.2).

Volba součástí

Změna oproti instalaci lokální nastává ve chvíli, kdy jsou voleny instalované součásti programu **Kontrola insolvence**. Zde vyberte typ instalace **Síťová instalace – část server**.



2.4.2. Instalace na stanici

Před zahájením instalace programu **Kontrola insolvence** v části klient na síťovou stanici je zapotřebí provést několik kroků na samotném serveru. V první řadě je dobré mít na adresáři obsahujícím instalaci programu **Kontrola insolvence** povoleno sdílení tak, aby mohli ostatní uživatelé zobrazit přes síť obsah této složky.

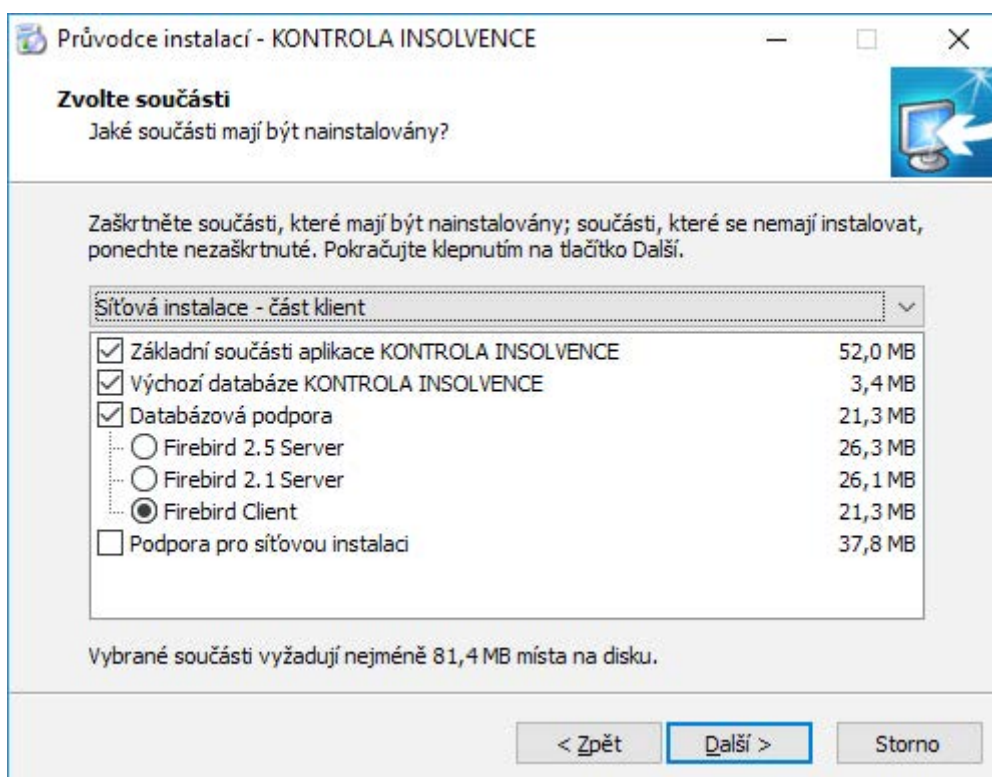
K instalaci programu **Kontrola insolvence** na síťovou stanici není vyžadována přítomnost instalačního balíčku, jelikož je průvodce instalací spouštěn ze sdíleného adresáře na síti. Mají-li uživatelé příslušná oprávnění, mohou instalaci na svou pracovní stanici provádět také sami. Pro instalaci součástí **Kontrola insolvence** – klient je zapotřebí přibližně 60MB volného místa na pevném disku příslušné stanice.

Samotnou instalaci programu **Kontrola insolvence** v části klient lze zahájit spuštěním souboru **NetSetup.exe**, který se nalézá ve sdílené složce instalace programu **Kontrola insolvence** na vašem serveru. Tímto dojde ke spuštění průvodce instalací, který vám pomůže s instalací programu **Kontrola insolvence** na vaši stanici. Celý instalační proces probíhá opět podobně, jako tomu bylo v případě obou instalací uvedených v předchozích kapitolách (kapitola 2.2. a 2.3.).

Volba součástí

Přes úvodní kroky průvodce instalací, tedy uvítání a výběr cílové složky, se dostáváte k jedinému odlišnému kroku instalátoru, kterým je **volba součástí** k instalaci. Oproti oběma dříve uvedeným instalacím je tento krok značně zjednodušen a standardně, v případě ponechání plné instalace, je možno pouze zvolit, zda se bude instalovat databázová podpora Firebird

Změníte-li jakoukoliv volbu, bude se již jednat o Uživatelskou instalaci, což se zobrazí jako vybraná volba k instalaci. Doporučujeme však ponechat vybrány všechny součásti k instalaci, čili provést plnou instalaci.



Jakmile je dokončena instalace **Kontrola insolvence** – klient na všechny stanice, kde bude produkt provozován, je možné opět zrušit sdílení složky s instalací programu **Kontrola insolvence** na vašem serveru.

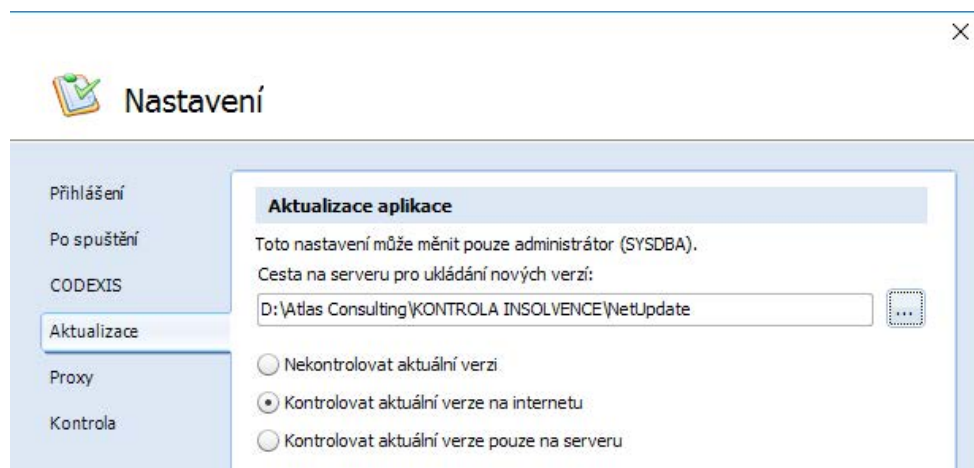
2.5. Aktualizace

V aplikaci je také zapracována nová možnost kontrola aktuálnosti programu při jeho spuštění a následná aktualizace. Pro provedení aktualizace tímto způsobem je potřeba mít připojení na internet a práva na stažení souborů. Po vybrání této možnosti v okně **O aplikaci** tlačítkem **Nastavení kontroly aktuální verze při spuštění aplikace** proběhne kontrola připojení a kontrola aktualizace programu.



V nastavení je možno definovat:

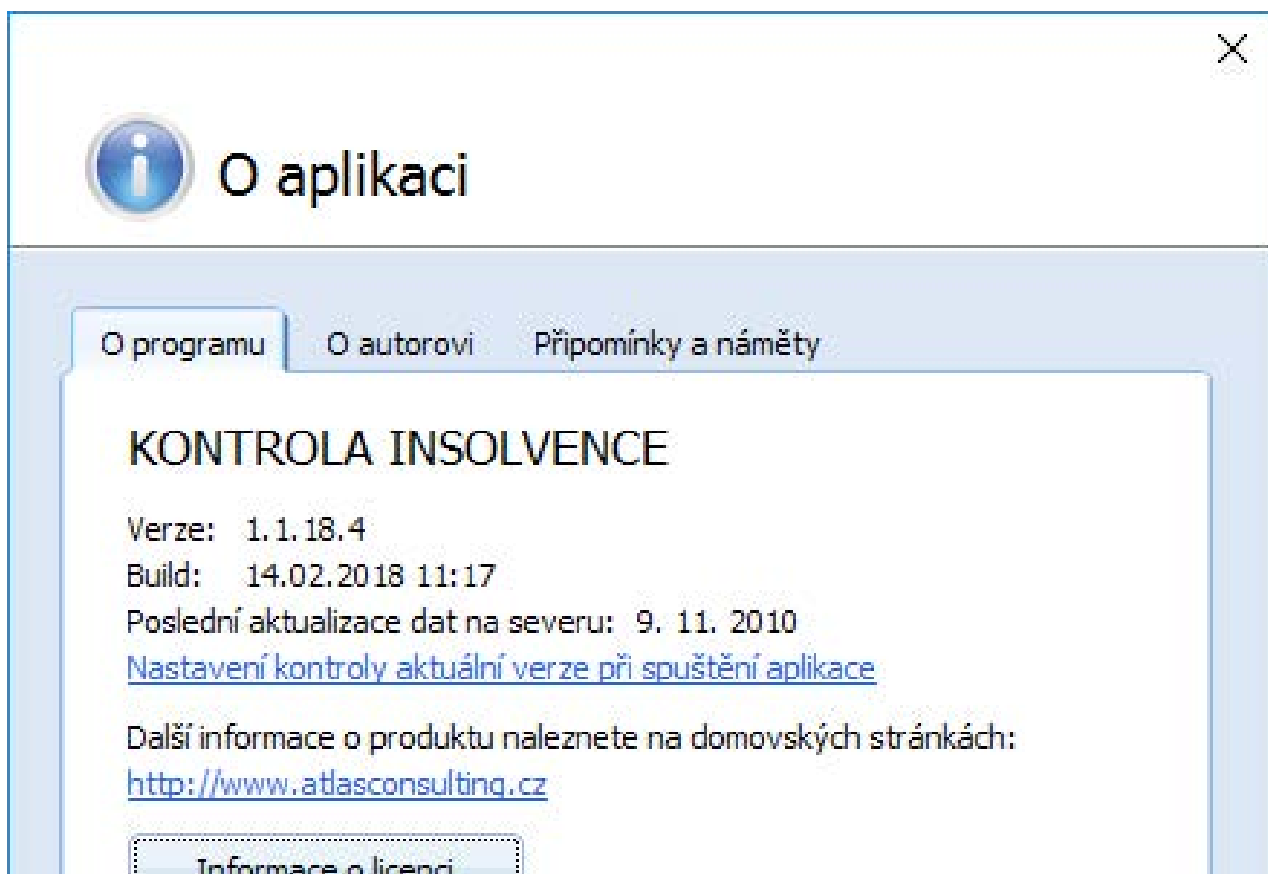
- Nekontrolovat aktuální verzi - aplikace nebude aktualizována
- Kontrolovat aktuální verze na internetu - aplikace po startu provede kontrolu vůči verzi na internetu a následně proběhne její stažení a instalace.
- Kontrolovat aktuální verzi pouze na serveru - je nutné mít v nastavení vyplněnou cestu k síťovému adresáři, odkud se po vytvoření obrazu budou při každé aktualizaci z internetu automaticky aktualizovat i klientské stanice.



3. Aktivace produktu

Spustíme-li produkt **Kontrola Insolvence** poprvé, ať už lokálně, na serveru, nebo ze síťové stanice, bude prvním úkolem uživatele aktivace zakoupené licence. Produkt můžete aktivovat buď s pomocí Vašeho emailu a hesla nebo s pomocí licenčního klíče. Veškeré aktivační údaje Vám byly zaslány emailem po zakoupení produktu.

Předpokladem pro úspěšnou aktivaci produktu je mít povolenou komunikaci na portu **443 (HTTPS)** na adrese **registrace.atlascon.cz**



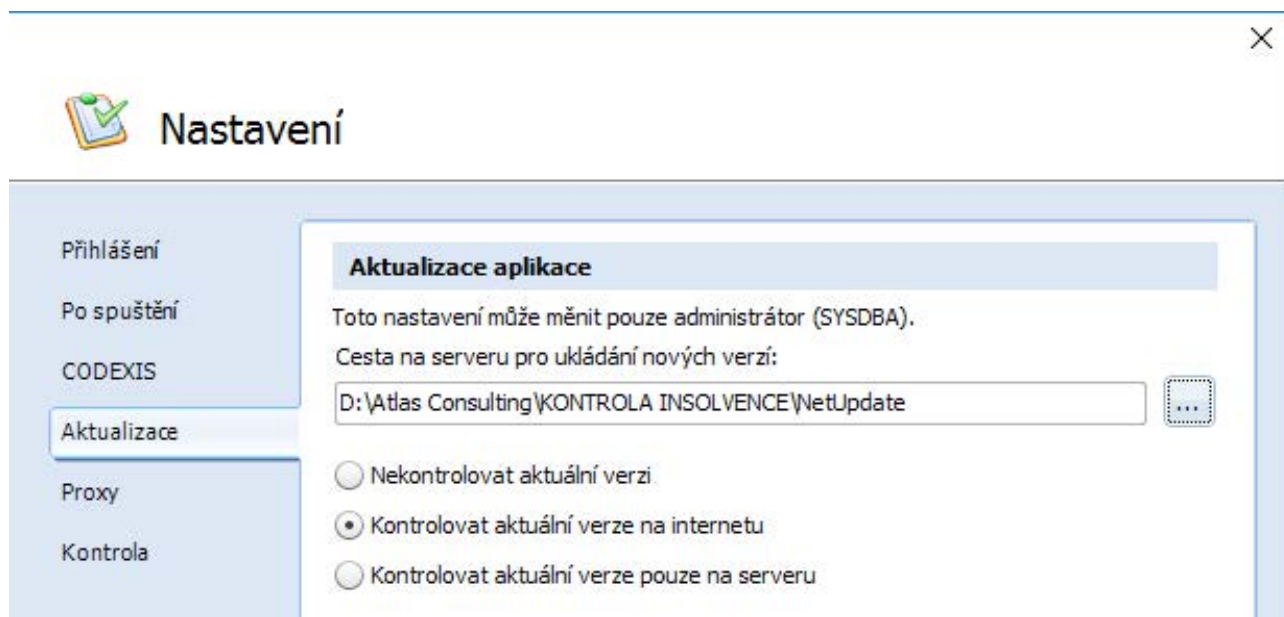
Síťová licence

Jestliže jste provedli na Vašem serveru **síťovou instalaci - část SERVER**, tak se Vám na server nainstaluje služba **Registračního serveru(RegServer)** a následně, po spuštění programu, dojde k přednastavení názvu vašeho serveru a portu pro registrační server v okně **Průvodce aktivací produktu**. Pokud jsou tato pole řádně vyplněna dojde po zadání licenčního klíče k síťové aktivaci licence.

Pokud využijte urychlenou instalaci klientů přes **NETSETUP.exe**, není nutné na klientech nic nastavovat ,instalační proces si přebere nastavení ze serveru.

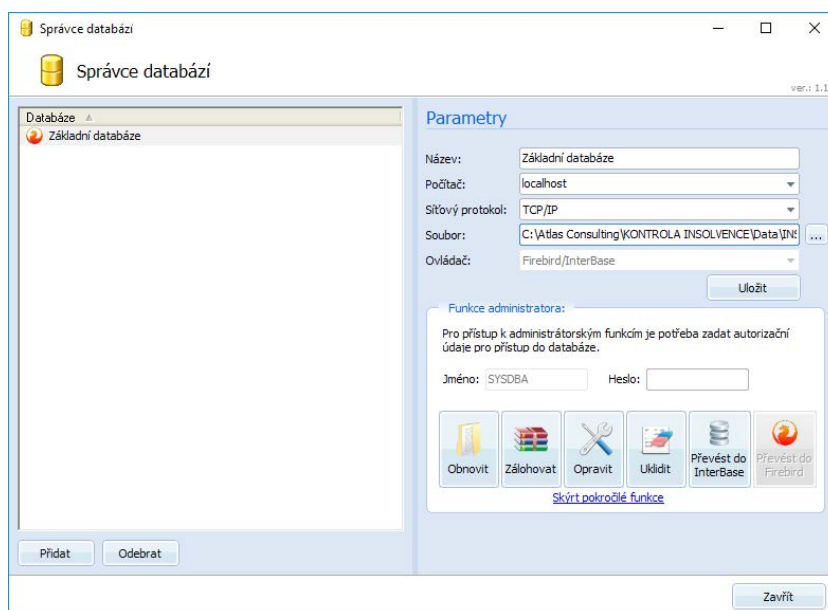
Na klientských stanicích, které nebyly instalovány přes **NETSETUP.exe**, ale došlo k manuální instalaci produktu (**síťová instalace - KLIENT**), tak po prvním spuštění nezadávejte licenční klíč, tento stačilo zadat na serveru. Po spuštění programu na klientské stanici v průvodci aktivací produktu rozklikněte možnost „**Síťová licence...**“ a zadejte doménový název Vašeho serveru (nebo IP adresu) a port, přes který komunikuje služba registračního serveru, který je ve výchozím nastavení **4060**.

Předpokladem pro úspěšné spojení s registračním serverem je mít povolené příchozí spojení na Vašem serveru na **TCP** portu **4060**.



Správa licencí

V produktu pod tlačítkem „**Licence**“ naleznete odkaz na „**Správu licencí**“. Tímto se Vám v prohlížeči otevře portál, do kterého se přihlásíte emailem a heslem. Ve Správě licencí můžete nahlížet, jaké licence máte zakoupeny a přiřazeny k danému účtu, popř. licence uvolňovat a párovat s jinými účty.



Deaktivace licencí

V produktu pod tlačítkem „Licence“ naleznete odkaz „Deaktivovat licencí“. Tímto licenci uvolníte a můžete použít na jiném počítači.

Offline aktivace licencí

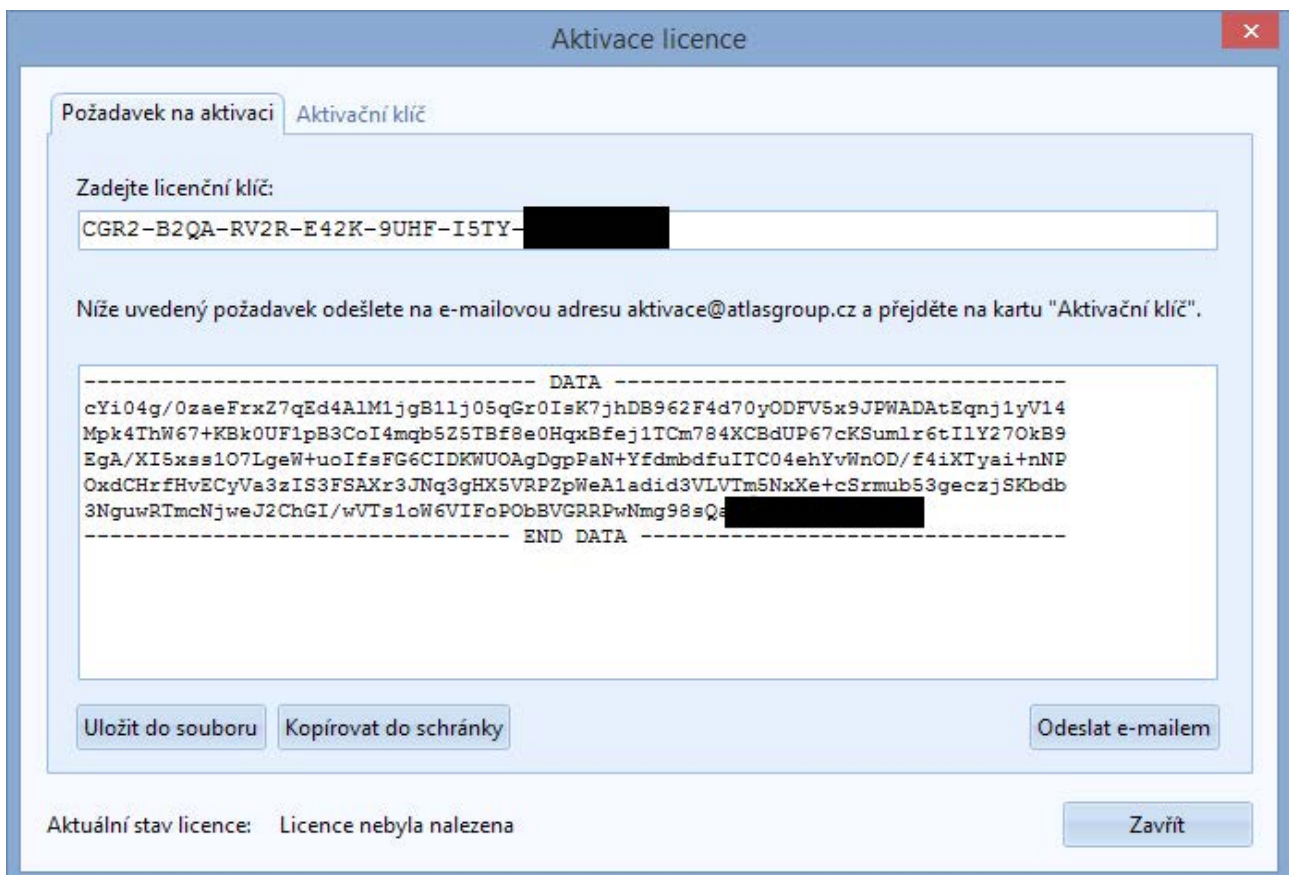
V případě, že uživatel nemá přístup k internetu nebo je přístup omezen, z jakýchkoliv důvodů, je v aplikaci možnost aktivovat licence emailem, tzv. offline způsobem.

Jestliže se aktivátor nespojí s licenčním serverem, automaticky se zobrazí možnost aktivace emailem.

V zobrazeném okně bude uživatel vyzván k zadání licenčního klíče. Na základě zadaného licenčního klíče se vytvoří šifrovaný záznam, který obsahuje informace nutné k aktivaci produktu.

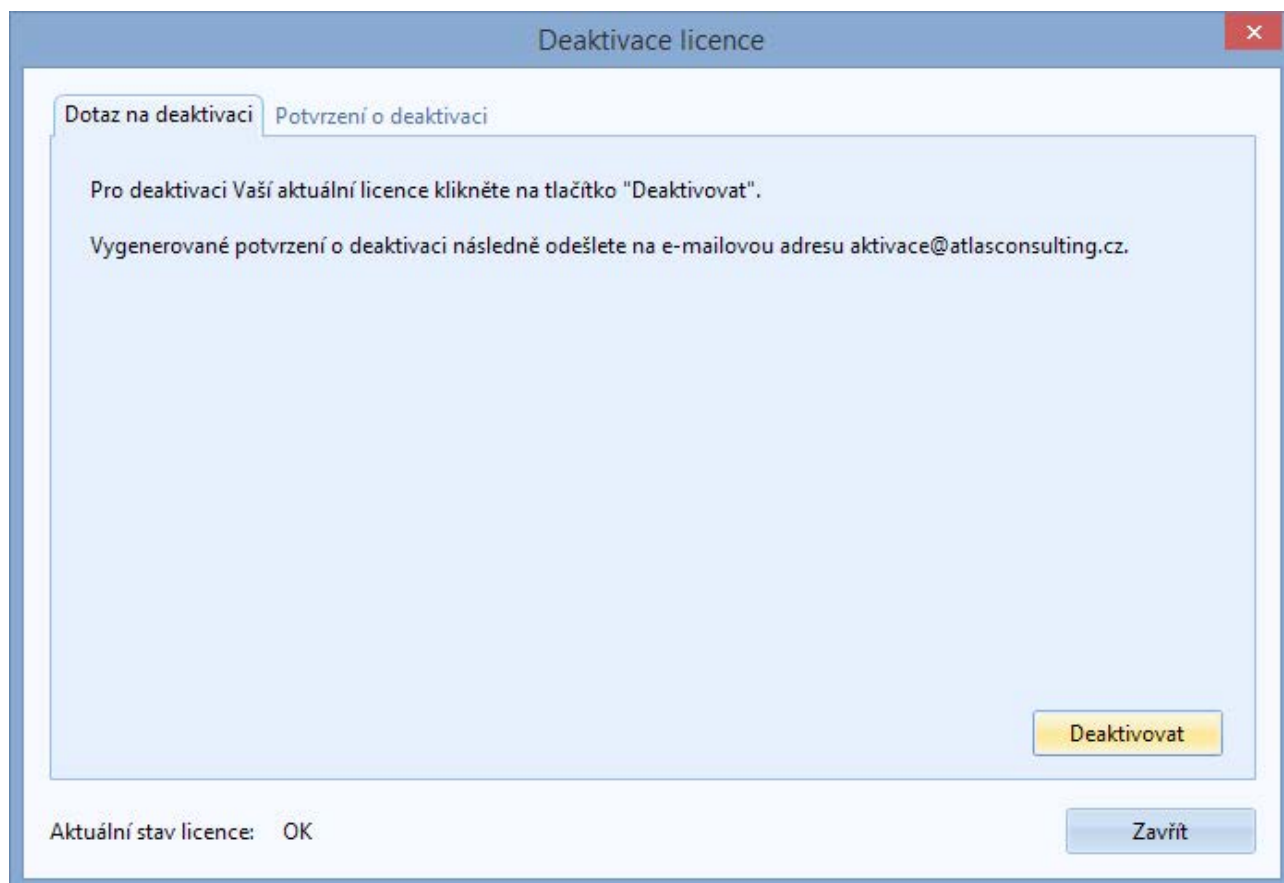
Takto vygenerovaný požadavek následně uživatel pošle na adresu **aktivace@atlasgroup.cz** a to buď přes možnost „Odeslat e-mailem“, kdy se otevře okno výchozího poštovního klienta s předvyplněnými daty, případně si můžete data uložit do souboru a zaslat požadavek na výše uvedenou adresu ručně.

Po odeslání požadavku na aktivaci, obdrží uživatel potvrzovací klíč, který zadá do druhé záložky v Aktivaci licence „Aktivační klíč“ a aktivaci potvrdí tlačítkem **Aktivovat**.



Offline deaktivace licencí

Postup pro deaktivaci licencí offline je velmi podobný aktivačnímu procesu, s tím rozdílem, že uživatel již neobdrží potvrzovací deaktivační kód, ale pouze odešle požadavek na deaktivaci. Po odeslání požadavku na deaktivaci dojde k uvolnění licence na Vašem zařízení a poté co obříme Váš požadavek bude tento záznam o aktivaci vyčištěn i z našeho licenčního systému a následně je licenci připravena k použití na novém zařízení.



Deaktivace licence

Dotaz na deaktivaci Potvrzení o deaktivaci

Pro deaktivaci Vaší aktuální licence klikněte na tlačítko "Deaktivovat".

Vygenerované potvrzení o deaktivaci následně odešlete na e-mailovou adresu aktivace@atlasconsulting.cz.

Deaktivovat

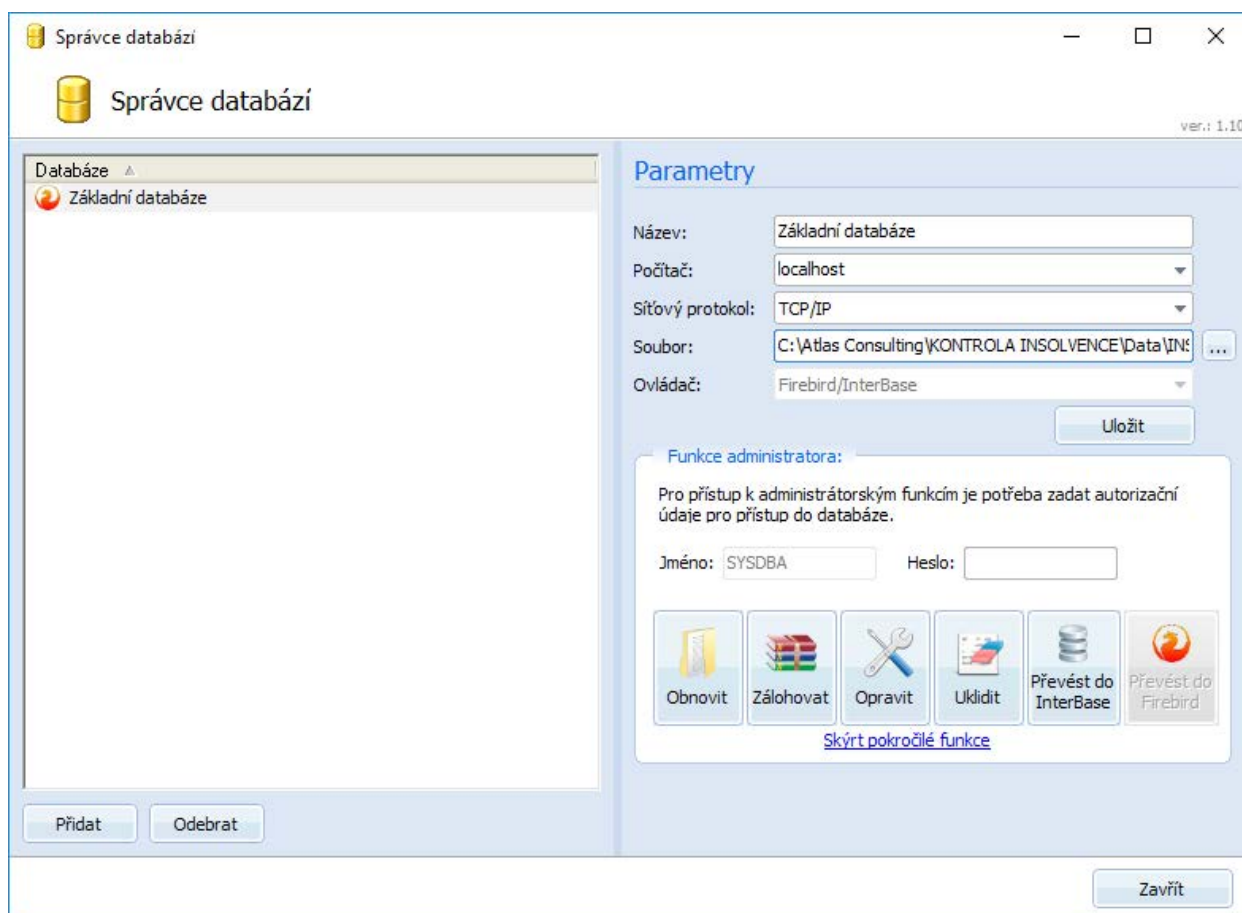
Aktuální stav licence: OK

Zavřít

4. Správce databází

Správce databází je nástroj pro vytváření, registraci a údržbu databází. Jedná se o samostatnou aplikaci, kterou je možno spustit z programu **Kontrola insolvence** klepnutím na tlačítko **Databáze**, nebo přímo spuštěním souboru „**Sd.exe**“ ze složky „**bin**“ z instalačního adresáře programu **Kontrola insolvence**.

V okně aplikace se nacházejí dva seznamy. Seznam Databáze obsahuje nedefinované databáze. Položky z tohoto seznamu se nabízejí v dialogu přihlášení k databázi.



Na pravé straně se nacházejí parametry databáze spolu s funkcemi pro jejich systémovou správu. Parametry definují připojení k databázi, jejich význam je následující:

- **Název** - Jedná se o název databáze (alias).
- **Počítač** - Síťový název počítače, na kterém je databáze umístěna. Jak v lokální, tak síťové instalaci je nutné název počítače doplnit, aby se tento údaj mohl také při instalaci pomocí aplikace NetSetup přenést na stanice klientů.
- **Síťový protokol** - Protokol, kterým se Vaše lokální stanice připojuje k databázi na serveru. Doporučujeme použít protokol TCP/IP.
- **Soubor** - Plná cesta k souboru s databází z pohledu serveru. Program nepodporuje zadání cesty v UNC tvaru, např. \\Server\Data\INSOLVENCEDATA.FDB\ ani cestu na připojenou síťovou jednotku.
- **Ovladač** - Identifikátor databázového ovladače. V současné době je to Firebird.

4.1. Připojení existující databáze

Připojit je možné pouze databázi, která byla vytvořena v programu **Kontrola insolvence**. Pro připojení existující databáze klepněte v panelu nástrojů **Správce databází** na tlačítko **Přidat**. Nyní byla ve Správci databází přidána nová položka s názvem „**Nová databáze**“. Jako další krok je nutné upravit parametry databáze. Jestliže je nově připojená databáze na místním počítači, ponecháme pole **Počítač** a **Síťový protokol** předvyplněná. Do pole **Soubor** zadáme plnou cestu k databázovému souboru. Pokud je databáze umístěna na vzdáleném počítači (serveru), musíme doplnit také do pole **Počítač** síťový název tohoto počítače a v poli **Síťový protokol** vybrat patřičný protokol. Cestu k databázovému souboru je nutné v tomto případě do pole **Soubor** zadat z pohledu počítače, na kterém je soubor umístěn.

4.2. Odebrání databáze

Klepnutím na tlačítko **Odebrat** odstraníte aktuálně vybranou položku ze seznamu nadefinovaných databází. Dojde pouze k odstranění informací pro připojení k databázi (parametrů), samotný databázový soubor však odstraněn nebude.

4.3. Záloha a obnova databáze

Záloha a obnova databáze je těsně svázána s databázovým serverem **Firebird**. Proces zálohy a obnovy neslouží jen k zabezpečení dat, ale i k údržbě databáze. Při vytváření záložního souboru (soubor s příponou .fbk) se zároveň provádí například fyzické odstranění vymazaných záznamů, optimalizace uložení dat, kontrola konzistence dat atd. Doporučujeme proto pravidelně provádět nejen zálohu, ale i obnovu databáze ze zálohy, jako součást údržby databáze.

Naproti tomu zálohování z prostředí **Správce databází** je možné provádět i za plného provozu na databázi. Zálohu vždy tvoří časový snímek v okamžiku zahájení procesu zálohování, změny provedené později, nebo v průběhu nebudou v záloze obsaženy. Zálohu i obnovu je možné provádět pouze na serveru, tedy na počítači, kde je databázový soubor fyzicky umístěn.

Zálohu provedete klepnutím na tlačítko **Zálohovat**. Správce databází se nejdříve dotáže na název a umístění záložního souboru (.fbk). Z bezpečnostních důvodů je zálohu možné provést jen jako uživatel **SYSDBA**. Heslo pro účet správce **SYSDBA** se zadává v pravé části okna **Správce databází** v oddílu **Funkce administrátora**.

Obnovu databáze je možné provést, jen pokud k ní **není přihlášen** žádný uživatel. Obnovu spustíme klepnutím na tlačítko **Obnovit**. Také pro obnovu databáze je nutné se přihlásit jako **SYSDBA**. Po provedení obnovy bude databáze obsahovat pouze data ze záložního souboru, tento krok je nevratný.

Jestliže máte zakoupený modul pro šifrování databáze, berte prosím na vědomí, že nelze provést zašifrovanou zálohu databáze. Záloha bude vždy nezašifrovaná. Pokud je databáze zašifrovaná je potřeba spustit proces zálohování přes aplikaci včetně zadání šifrovacího klíče, nebo databázi nejdříve dešifrovat a na dešifrované databázi provést standardní zálohování databáze.

4.4. Kontrola databáze

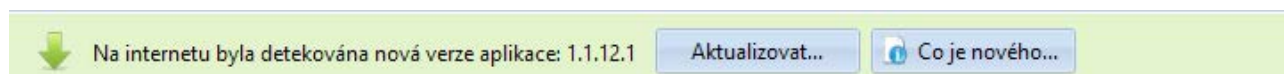
Tlačítkem **Opravit** z panelu nástrojů spustíte **Průvodce kontrolou integrity dat**, který slouží ke kontrole integrity dat v databázi.

Tlačítkem **Uklidit** z panelu nástrojů spustíte nástroj pro odstranění zastaralých záznamů a neprovedených transakcí.

5. Aktualizace a odinstalace

5.1 Aktualizace produktu

Aktualizace aplikace **KONTROLA INSOLVENCE** probíhá tak, že si každý z uživatelů aktualizaci spouští na své stanici sám..Indikaci,že je nová verze k dispozici ke stažení vidí každý uživatel s přístupem na internet v dolní části programu.



Jestliže daná verze aktualizace obsahuje změnu struktury databáze (např. nová tabulka) tak první uživatel, který aktualizaci stáhne rovněž proveden aktualizace struktury db... Další uživatelé již aktualizaci struktury databáze neprovádí.

Pokud jeden z uživatelů nebude mít aktuální verzi , aplikace mu bude dále fungovat bez problému, jen nevyužije novinky obsažené v dané aktualizaci. Předpokladem pro úspěšné spojení s aktualizacím serverem je mít povolené spojení na adresu **<http://kontrolainsolvence.update.atlascloud.cz>**

Verzi produktu **KONTROLA INSOLVENCE** zjistíte z menu Nápověda / O aplikaci

5.2 Odinstalace aplikace

Před prováděním jakékoli manipulace s produktem **KONTROLA INSOLVENCE** je nezbytné mít na paměti, že vaše licence je v současnosti přemístěna z Licenčního serveru do stávající instalace programu a pouhé odstranění nebo zkopírování produktu by mělo za následek nenávratnou ztrátu této licence. Proto, máte-li v plánu přemístění produktu na jiný počítač, výměnu pevného disku, nebo přeinstalaci operačního systému, proveďte vždy nejprve deaktivaci vaší licence.

Jestliže aplikaci používáte síťové a chcete pouze odinstalovat aplikaci na klientské stanici deaktivaci licenci neprovádíte. V případě síťové verze licenci deaktivujete pouze při odinstalaci aplikace na serveru.

Důležité upozornění!

Ať už registrujete přímým spojením nebo e-mailem, je zapotřebí mít na paměti, že nyní jsou vaše licence přemístěny z Licenčního serveru do stávající instalace produktu, a proto není možné adresář programu mazat, přejmenovávat, nebo s instalací jakkoli manipulovat. Každá ze zmíněných operací má za následek nevratné poškození vašich stávajících licencí a následnou nefunkčnost produktu. Před jakoukoli manipulací s instalací systému je vždy nezbytné provést odregistraci produktu!

ATLAS consulting spol. s r.o.
člen skupiny ATLAS GROUP
Výstavní 292/13
702 00 Ostrava

Klientské centrum
Tel.: +420 596 613 333
Email: klientske.centrum@atlasgroup.cz
Web: www.atlasgroup.cz